

# **Canvis sòcio-estructurals en el món agrícola de l'Alt Penedès. Característiques de la població vinculada a les activitats agràries**

**Josep FERRET i MIRALLES  
Anna VILA i NARDI**

Amb el projecte «Pla de desenvolupament rural integrat» —encarregat pel Centre Francesc Layret de l'Ajuntament de Vilafranca del Penedès—, es pretén constatar que paral·lelament a la consolidació econòmica de les activitats agrícoles de la comarca, aquestes han experimentat importants canvis sòcio-estructurals (veure quadre 1). Una vegada analitzats els estudis precedents es proposà investigar les característiques del món agrícola de l'Alt Penedès amb l'objectiu de suggerir línies d'actuació que contribuïxin en una millora de la qualitat de vida.

La primera part del treball —que es presenta a continuació— ha consistit en un estudi de la població vinculada a les activitats agro-pecuàries per tal de determinar-ne els trets de major rellevància. Les variables considerades han estat l'anàlisi de les edats de l'esmentada població, els nivells de formació, l'estructura familiar, així com aspectes sòcio-estructurals de les explotacions agràries.

La comarca de l'Alt Penedès està constituïda bàsicament per un substrat calcari que ha donat lloc a uns sòls bruns i rogencs que juntament amb les característiques climàtiques —típicament mediterrànies— resulten òptims per al conreu de la vinya i els cereals. Aquesta conjunció de factors naturals ha comportat una importància històrica i actual de l'agricultura, activitat que ha caracteritzat el desenvolupament econòmic i social de la comarca. L'evolució demogràfica del present segle reflecteix el caràcter agrícola de la zona fins a la dècada dels anys 60, amb un creixement demogràfic lent, una estructura familiar clàssica jerarquitzada amb un predomini de la forma individual de la propietat de la terra i un règim de tinença de la terra repartit entre l'explotació directa i la parceria. Des de la dècada dels 60 i fins el 1975, la proximitat de l'Alt Penedès a la ciutat de Barcelona provocà

un fort desenvolupament industrial, intensificat per l'augment del trànsit, tant rodat com ferroviari, convertint-se les àrees industrials en nuclis receptors de grups migratoris de naturalesa diferent: per un costat un numerós grup procedent d'altres regions de la península, mentre que per altra banda es donà un remarcable fenomen d'èxode rural intracomarcal. Ambdós fets contribuïren a una transformació funcional i socio-estructural dels municipis. Entre els anys 1975-1989, com a fruit de la conjuntura econòmica, s'entrà en un període de crisi demogràfica.

Com a conseqüència d'aquesta evolució, la comarca presenta en l'actualitat una configuració dicotòmica: per una banda els municipis industrials i de serveis on es concentra més del 65 % de la població comarcal (1990), mentre que per l'altra les zones agrícoles situades les parts més elevades i més allunyades del pla, on s'ha experimentat una important regressió poblacional.

Malgrat el retrocés demogràfic que ha patit el col·lectiu agrícola, la vinculació del sector agrari a la indústria vitivinícola i del cava, les considerables millores tecnològiques i la creació de la denominació d'origen han motivat que l'activitat rural segueixi sent notable dins del context econòmic, ocupant el 8% de la població ocupada de la comarca, xifra superior al 4,6% català (1988).

A l'inici del treball es va considerar oportú realitzar l'estudi de la població vinculada a les activitats agrícoles a escala municipal per tal d'obtenir unes dades que garantissin fiabilitat i rigorositat. Això va ser possible gràcies a què la informació va ser extreta de dues fonts —«Padró d'habitants de 1986» i «Directori de les Explotacions Agràries de 1990»— ambdues d'àmbit municipal. Amb les dades del «Padró d'Habitants de 1986» s'ha pogut determinar totes aquelles famílies en les quals algun dels membres declarés com a professió qualsevol ofici vinculat a les tasques agro-pecuàries. D'aquest conjunt de persones s'ha centrat l'atenció en les edats, nivells de formació i parentiu.

Per raons d'inoperativitat, a causa del gran nombre de famílies obtingudes, i sobretot obeint criteris de rendibilitat de les explotacions, es va reduir el nombre de persones a aquelles famílies que explotessin una xifra menor a les 5 ha de conreu, independentment del règim de tinença. Aquesta informació va ser extreta del «Directori d'Explotacions Agràries» de les Cambres Agràries (Veure quadre 2).

D'aquest grup de població vinculada a les activitats agrícoles s'ha realitzat una anàlisi, els resultats de la qual sintetitzen les característiques del món agrícola de l'Alt Penedès, centrant les conclusions en les edats i els nivells de formació.

1. La piràmide d'edats resultant de la població vinculada a les activitats agrícoles evidencia un considerable envelliment, amb un índex del 105.6.

0-14	15-64	65 i més
17,9%	[63,2%]	[18,9%]

És interessant observar la concentració de població masculina en les edats compreses entre 55 i 69 anys, on s'agrupa la majoria de la població agrícola. Aquest factor ens permet preveure, a curt termini, un índex d'envelliment més accentuat.

En relació al grup exclusivament de persones que declaren realitzar una activitat professional agro-pecuària, es constata també un envelliment. És per això que en la majoria dels municipis les persones de més de 55 anys suposen més d'un 50% del total. Aquesta circumstància qüestiona la continuïtat d'un important nombre d'explotacions, perquè s'ha observat que el col·lectiu més jove tendeix a no prosseguir amb l'ofici familiar buscant treball en altres sectors d'activitat.

2. En relació al nivell de formació, s'han detectat uns resultats similars en els diferents municipis. Es pot afirmar que el col·lectiu objecte del nostre estudi presenta un nivell de formació molt baix, un percentatge de més del 70% (74,4%) de persones sense el graduat escolar. En l'anàlisi dels grups d'edats compresos entre 18 i 55 anys, s'observa un augment en els nivells de formació acadèmica, tot i que la població amb estudis inferiors al graduat escolar se situa als voltants del 50% (52%).

D'altra banda, és interessant afegir la manca de tècnics qualificats en matèria agrària, tal i com es desprèn dels nivells 6, 8 i 9, corresponents als estudis de capacitació agrària, enginyeria tècnica agrícola i enginyeria agrícola respectivament.

3. Un altre dels aspectes més significatius d'aquest estudi és el paper de la dona en el món agrícola.

Segons les dades obtingudes del «Padró d'Habitants de 1986», la participació de la dona pagesa en l'activitat laboral és pràcticament nul·la. Només un 14,6% del total de dones declaren estar ocupades —en tasques agràries o no agràries—. Del grup de dones pageses casades només un 8,9% estan ocupades. Del conjunt de dones pageses no ocupades podem afirmar que un gran nombre d'aquestes, malgrat declarar ser «mestressa de casa», amaguen en realitat la realització d'una important activitat productiva en l'explotació familiar.

4. En relació a l'estructura familiar, podem concloure que obeeix a una estructura clàssica, amb un predomini de la cohabitació avis/pares/fills. Amb menys freqüència apareixen membres amb altres vincles familiars, com podrien ser oncles, germans, hostes...

Un cop finalitzada aquesta primera part del projecte, se suggereixen propostes que repercuteixin a una millora dels problemes evidenciats anteriorment.

— Donat el baix nivell de formació acadèmica de la població vinculada a les activitats agrícoles, i més concretament dels seus actius agraris, es proposa realitzar una prospecció de les possibilitats reals de rebre una formació agrària completa, així com examinar si existeix una oferta formativa adequada.

— A partir del coneixement de les experiències de «turisme rural» dutes a terme en diferents regions —d'àmbit nacional i internacional—, es proposa realitzar un estudi que determini la viabilitat que tindria un projecte d'aquestes característiques a la comarca de l'Alt Penedès.

**Quadre 1**  
**Alt Penedès: característiques de les explotacions**

Any	Nombre explotacions	Dimensió mitjana (ha)		
1962	6.044	6,9		
1972	4.681	9,4		
1982	3.690	11		
1990*	3.470			

Any	Petites	Mitjanes	Grans	
1962	5.311 (90,6%)	405 ( 7,1%)	133 (2,3%)	
1972	3.842 (83,1%)	637 (13,7%)	151 (3,2%)	
1982	2.896 (79,1%)	623 (16,9%)	151 (4,1%)	

Any	Propietat	Arrendament	Parceria	Altres
1962	64,6	1	32,8	1,6
1972	70,7	0,9	22,2	1
1982	75,9	1,6	22,2	0,3
1990*	80,6	1	18,4	—

Font: Censos agraris 1962, 1972 i 1982

\* Directori de les Explotacions Agràries de 1990

**Alt Penedès: població ocupada agrària**

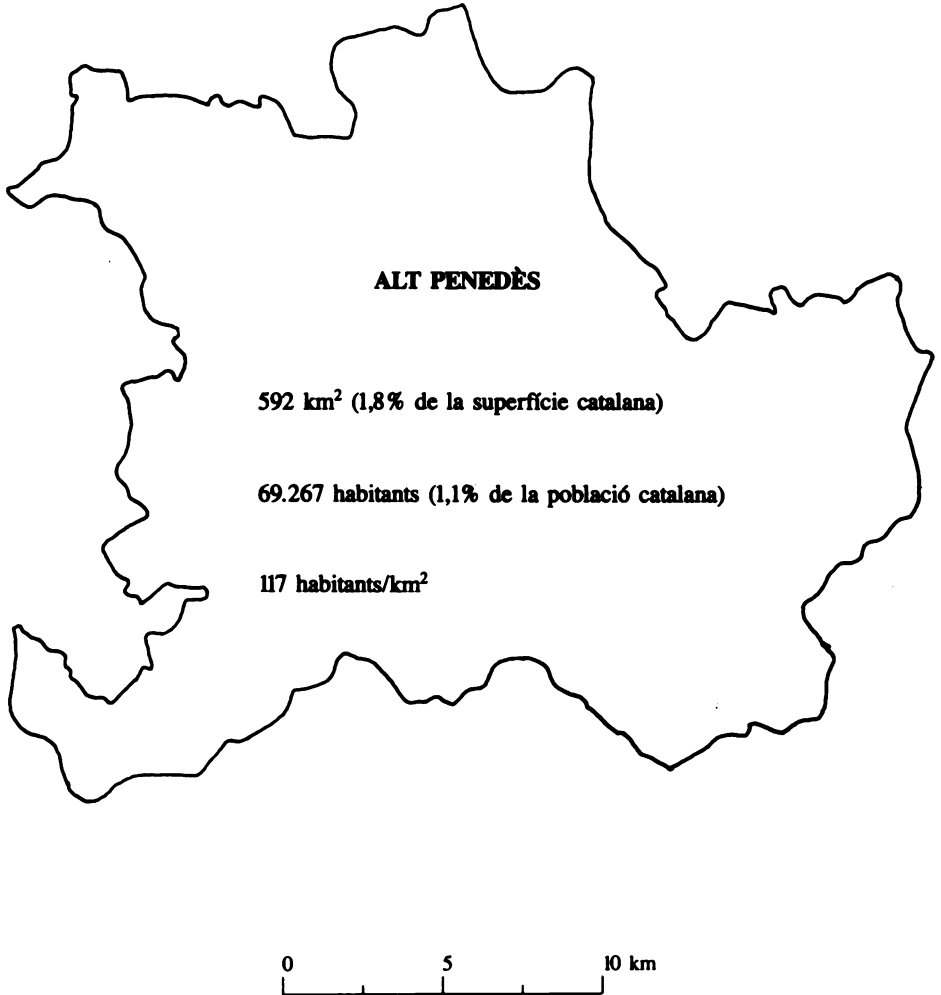
Any	Alt Penedès	Catalunya
1970	21	10,4
1975	15,2	6,5
1981	11,4	6,5
1986	8,1	4,6

Font: NOVELLA IZQUIERDO, Joaquim: *L'economia de l'Alt Penedès*.  
Barcelona, Caixa Penedès 1988

Quadre 2

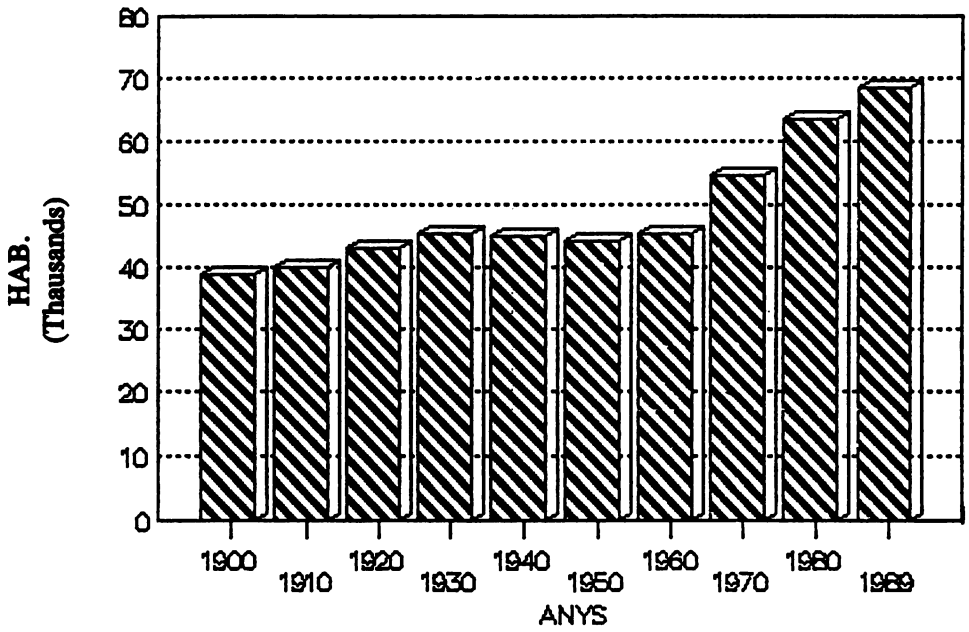
Registre N°	Municipi	Nombre Explota.	Explot. 5 ha	Propietat (ha)	Arrend. (ha)	Parcel·la (ha)
1	Avinyonet del Penedès	166	81	1.937.700	57.300	485.600
2	les Cabanyes	37	9	59.800	0.000	72.500
3	Castellet i la Gornal	140	93	1.647.510	17.000	175.940
4	Castellví de la Marca	173	116	750.400	13.100	723.300
5	Font-rubí	209	136	1.213.660	26.400	708.530
6	Gelida	147	54	1.663.460	5.000	73.140
7	la Granada	103	34	258.100	4.200	169.000
8	Sant Joan de Mediona	166	78	3.408.700	47.000	419.600
9	Olesa de Bonesvalls	41	12	903.000	10.000	34.320
10	Olèrdola	69	42	451.340	0.000	251.100
11	Pacs	34	27	243.000	0.000	97.000
12	el Pla del Penedès	133	40	304.400	0.700	63.400
13	Pontons	35	27	1.409.000	0.000	129.100
14	Puigdàlber	22	10	123.130	0.000	10.700
15	Sant Cugat Seggarrigues	80	25	147.000	0.000	129.800
16	Sant Llorenç d'Hortons	99	57	529.000	10.100	500.000
17	Sant Martí Sarroca (la Bleda)	325	149	3.978.850	12.400	700.000
18	Sant Pere de Riudebitlles	115	25	233.000	7.500	25.500
19	Sant Quintí de Mediona	147	43	797.700	39.300	98.400
20	Sant Sadurní d'Anoia	155	44	1.929.600	32.990	117.690
21	Santa Fe del Penedès	32	12	159.000	0.000	63.000
22	Santa Margarida i els Monjos	135	68	845.860	0.000	290.000
23	Subirats	344	134	2.726.050	20.200	549.300
24	Torrelavit	126	53	1.250.650	3.100	229.830
25	Torrelles de Foix	132	60	2.161.400	41.700	237.400
26	Vilafraanca del Penedès	190	67	415.400	10.400	260.000
27	Vilobí del Penedès	115	66	459.710	0.000	237.290

## Mapa 1



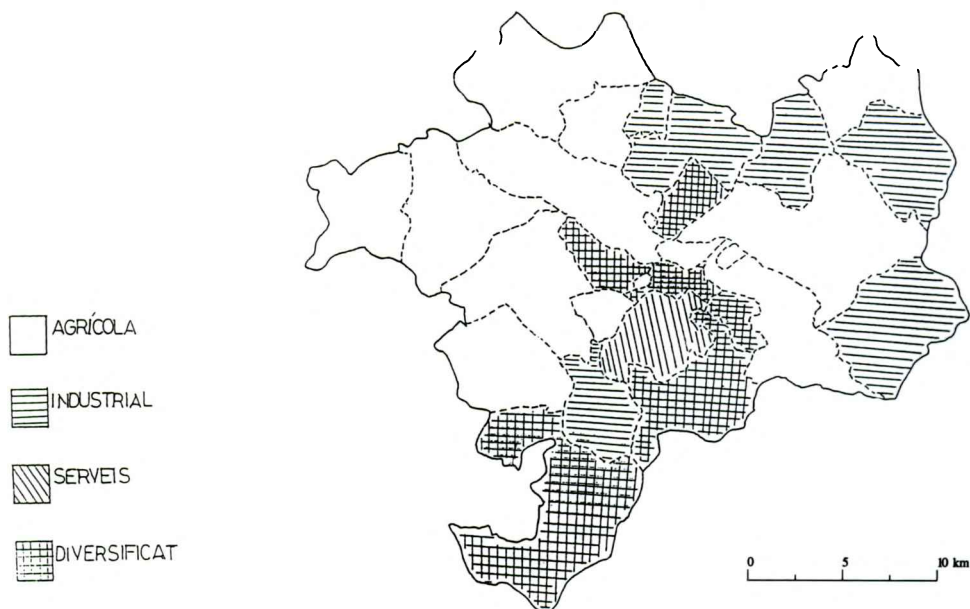
Font: Anuari Estadístic de Catalunya, 1989; dades pròpies. Elaboració pròpia.

**Quadre 3**  
**Evolució de la població a l'Alt Penedès**  
**1900-1989**



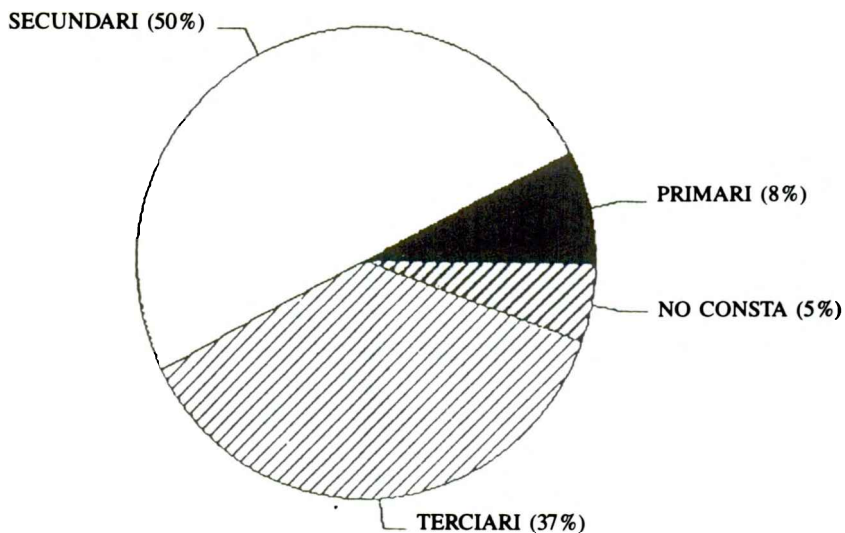
Font: Novella Izquierdo, 1988; dades pròpies. Elaboració pròpia.

**Mapa 2**  
**Alt Penedès: Municipis per sector d'activitat predominant**



Font: Novella Izquierdo, Joaquim: *Leconomia de l'Alt Penedès*, Barcelona, Caixa Penedès, 1988.

**Quadre 4**  
**Població activa**  
**Distribució per sectors**



Font: Anuari Estadístic de Catalunya 1989. Elaboració pròpia.

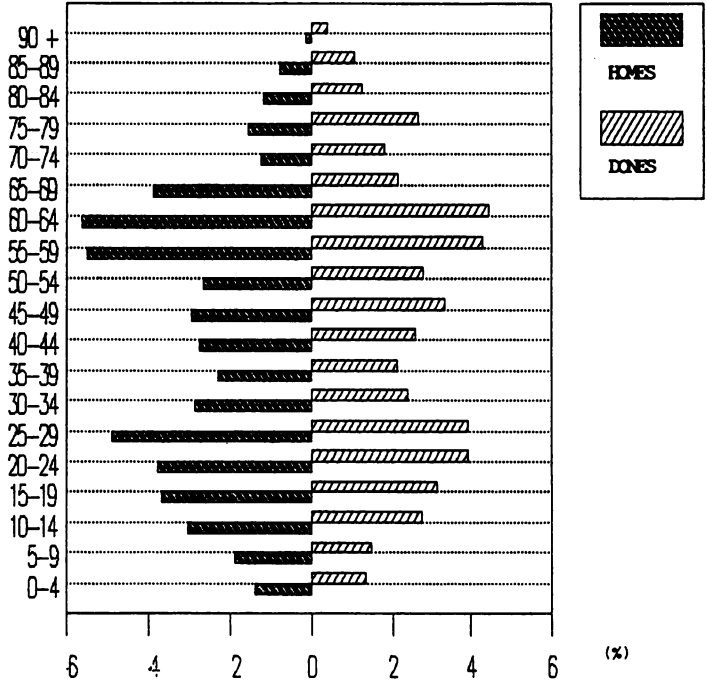


## Quadre 5 Alt Penedès

**Municipi:** Total comarcal  
592 km<sup>2</sup>.  
69.267 hab.

EDATS	HOMES	DONES
90 i més	9	22
85-89	24	37
80-84	42	59
75-76	52	97
70-74	47	63
65-69	138	86
60-64	206	161
55-59	192	165
50-54	94	110
45-49	99	117
40-44	87	76
35-39	80	81
30-34	105	89
25-29	170	125
20-24	142	117
15-19	126	99
10-14	106	103
5- 9	70	49
0- 4	38	42
<b>TOTAL</b>	<b>1.827</b>	<b>1.720</b>

Piràmide de la població vinculada a les  
activitats agrícoles



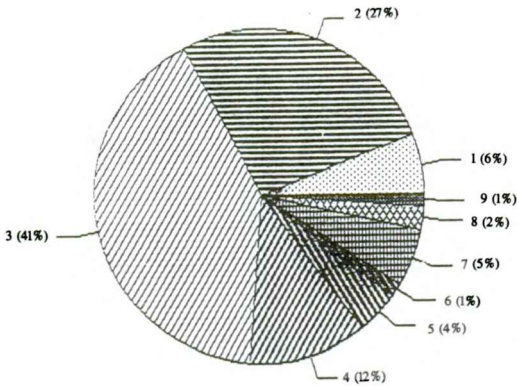
Font: Padró d'habitants 1986. Elaboració pròpia

## Quadre 6

NOMBRE DE PAGESOS		
EDATS	NOMBRE	%
≤ 34	154	15,1
35-54	307	30,3
55-64	365	35,9
≥ 65	190	18,7
<b>TOTAL</b>	<b>1.016</b>	<b>100</b>

Font: Padró d'habitants 1986. Elaboració pròpia.

## Quadre 7



### NIVELLS DE FORMACIÓ

1. NO SAP LLEGIR NI ESCRIURE
2. SENSE ESTUDIS O ENSENYAMENT PRIMARI INCOMPLET
3. ESTUDIS PRIMARIS O EGB COMPLETS
4. SEGONA ETAPA O BATXILLERAT ELEMENTAL COMPLET
5. FORMACIÓ PROFESSIONAL PRIMER GRAU
6. FORMACIÓ PROFESSIONAL SEGON GRAU
7. BUP O COU
8. TÍTOL GRAU MIG
9. TÍTOL GRAU SUPERIOR

NIVEL·L DE FORMACIÓ	NÚMERO MEMBRES FAMÍLIES PAGESES		MEMBRES FAMÍLIES PAGESES ENTRE 18 i 55	
	NOMBRE	%	NOMBRE	%
1	200	5,7	8	0,5
2	939	26,7	200	12,2
3	1.481	42	645	39,5
4	427	12,1	344	21,1
5	152	4,3	141	8,6
6	46	1,3	42	2,5
7	182	5,2	173	10,6
8	59	1,7	48	3
9	36	1	31	2
Total	3.522	100	1.632	100

Font Padró d'habitants 1986. Elaboració pròpia.

Quadre 8

Municipi	Total Dones	Dones Treballant	Total Esposes	Esposes Treballant
Avinyonet	89	6	34	2
les Cabanyes	11	0	4	0
Castellet i la Gornal	81	10	38	5
Castellví de la Marca	168	12	75	0
Font-rubí	162	17	64	2
Gelida	32	8	17	5
la Granada	44	13	15	2
Mediona	59	14	26	8
Olèrdola	45	5	25	3
Olesa de Bonesvalls	12	4	5	1
Pacs	41	6	15	1
Pla del Penedès				
Pontons	23	4	15	3
Puigdàlber	24	2	7	0
Sant Cugat Sesgarrigues	16	3	7	2
Sant Llorenç d'Hortons				
Sant Martí Sarroca	227	25	87	5
Sant Pere de Riudebitlles	35	5	15	3
Sant Quintí de Mediona	41	8	14	3
Sant Sadurní d'Anoia	52	8	18	3
Santa Fe del Penedès	19	2	8	0
Santa Margarida i els Monjos	12	8	5	3
Subirats	192	24	70	8
Terrassola i Lavit	70	14	30	6
Torrelles de Foix	13	3	6	0
Vilafranca del Penedès	87	9	34	4
Vilobí del Penedès	97	13	26	1
<b>Alt Penedès</b>	<b>1.530</b>	<b>223</b>	<b>782</b>	<b>70</b>

Font: Padrò d'habitants 1986  
Elaboració pròpia